

CeTeGa

Centro de Tecnificación de Galicia



Federación Galega de Hockey



¿Que é o CeTeGa?

O Centro de Tecnificación de Galicia é un organismo dependente da Federación Galega de Hóckey que da resposta organizativa e de xestión os obxectivos da misión da Federación que son por esta orde, a organización e xestión de competicións e licencias, a promoción e divulgación do deporte o hóckey herba e sala e a mellora, cualificación e tecnificación de xogadores, técnicos, árbitros e xuíces.

O CeTeGa ten por tanto a misión de: ***“prover os medios, mecanismos e organización para a educación deportiva, capacitación e tecnificación dos xogadores, adestradores e árbitros galegos”***.

¿Como funciona?

O CeTeGa, dependente da vocalía de Promoción da FGH e baixo a súa Dirección Técnica, se organiza en tres liñas de actuación e un sistema organizativo propio:

- Xogadores/as:
 - Identificación de xogadores e xogadoras de ámbito galego en idades formativas comprendidas en tres categorías: Sub14, Sub16 e Sub18 co nivel base axeitado para participar en programas de tecnificación.
 - Deseño de programas axeitados a cada categoría, contidos técnicos e niveis e frecuencia de actividades.
 - Seleccións galegas: avaliación e selección dos mellores talentos en cada categoría para a participación de Galicia nos Campionatos de España Autonómicos, tanto masculino coma feminino, en total 6 seleccións galegas.
- Adestradores e técnicos:
 - Selección de técnicos/as e adestradores/as participantes nas actividades e programas do CeTeGa
 - Formación e organización de cursos, xornadas e actividades de capacitación de técnicos galegos.
 - Organización da **Escola Galega de Adestradores (EGA)** coma elemento colaborativo entre os clubs e a Federación, punto de encontro, de xeración de contidos técnicos e debate e organismo verificador e emisor das titulacións.
 - Nomeamento de técnicos das seleccións galegas.
- Árbitros e xuíces:
 - Formación e organización de cursos, xornadas e actividades de capacitación de árbitros e xuíces galegos.
 - Selección de árbitros que participen nas actividades e programas do CeTeGa como vía de preparación e cualificación.

O CeTeGA funciona como organismos dependente da FGH, xestionado pola Vocalía de Promoción nas funcións de estratexia, misión, xestión financeira e de recursos, relacións con terceiros e programación anual.

E baixo a Dirección Técnica da FGH nos ámbitos de programas técnicos e deportivos, contidos por liña de actividade e por idades e categorías, coordinación técnica, organización de adestramentos, cursos e actividades, seguimento individualizado e réxime interno dos participantes.

Traballa en coordinación coa Vocalía de Loxística nos ámbitos de dotación de material e recursos, organización de viaxes e desprazamentos en especial na participación nos campionatos de España.

E colabora co Servicio Medico da FGH composto por profesionais sanitarios de distintas especialidades que supervisan a adecuación dos planes e programas as distintas características e categorías dos participantes, asesoran en materias de saúde, prevención de lesións, alimentación e hábitos saudables, e colaboran no seguimento de lesións e outras patoloxías dos participantes nos programas.

¿Onde son as actividades?

O CeTeGA ten a súa sede principal en Ourense, nas instalacións de hóckey de Mariñamansa, sitas na Universidade Laboral. Trátase da única instalación en toda a Comunidade Autónoma de Galicia de uso exclusivo para o hóckey herba e de categoría internacional. Se ben precisa de actualización e reparacións urxentes, especialmente o tapiz de herba artificial.



Adicionalmente se desenvolven actividades en Coruña e Vigo, así como onde sexa relevante e as instalacións o permitan.

A actividades principal recorrente son os adestramentos das categorías sub18, su16 e sub14 masculinas e femininas, en grupos de 20-25 xogadores/as seleccionados entre os máis de 15 clubs rexistrados na FGH e de un total de máis de 500 licencias.

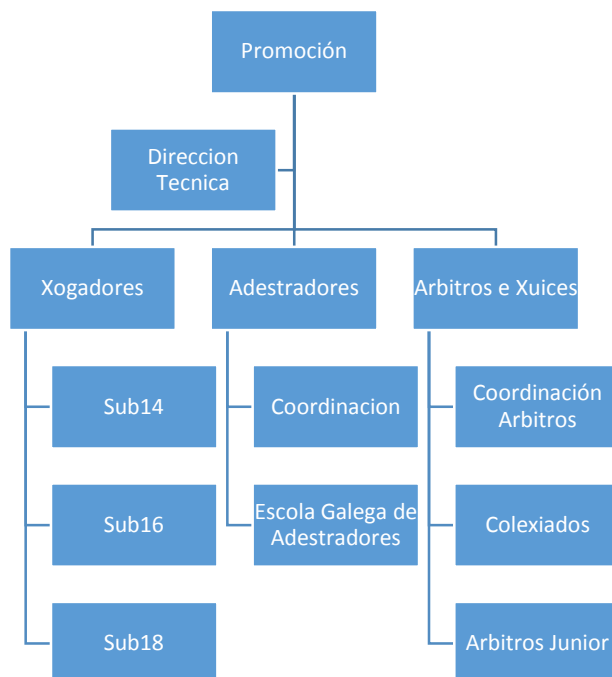
Estes adestramentos segundo a planificación prefixada en función dos obxectivos deportivos e os contidos técnicos e tácticos a desenvolver se realizan coa participación de técnicos seleccionados nos programas de capacitación técnica, supervisados pola Dirección Técnica da FGH. Ó redor dun 70% dos participantes proveñen de clubs de Ourense, un 20% de A Coruña e un 10% de Vigo, tendo o CeTeGa un obxectivo claro de incrementar as porcentaxes de fora de Ourense e especialmente a participación feminina.

Dentro destes programas e como un dos obxectivos principais se realiza a selección dos participantes nas Seleccións Galegas de cada categoría que disputan anualmente o Campionato de España de Seleccións Autonómicas nas que Galicia ven de acadar varias medallas nos últimos anos especialmente na categoría sub14.



¿Quen participa?

O Centro se organiza nas tres liñas de actividade anteriormente indicadas:



Cada unha das categorías convoca a grupos de 20-25 xogadores/as o que fai un numero de **120 xogadores/as** concentrados en adestramentos regulares ó longo da temporada

Cada categoría traballa con dous adestradores o que suman **12 adestradores** asignados e varios de reforzo. Estes adestradores están coordinados por un Director Técnico.

Os árbitros dispoñen do seu propio Coordinador e participan nas actividades formativas tanto os colexiados xa máis veteranos como os novos árbitros, mas de **12 árbitros** na actualidade.

O que unido o persoal das Vocalías da FGH o cargo pou colaboradoras, ademais do Servicio Medico, fan un total de mais de 150 persoas implicadas na actividade do CETEGA, un 30% das licencias deportivas da FGH e mais do 40% das categorías base do hóckey galego.





Actividades

O calendario estimado de actividades para a temporada 2019-2020 esta reflexado no seguinte cadro onde se pode observar a densidade de actividades durante a temporada deportiva durante 74 xornadas estimadas o que implican mais de 500 horas dedicadas a formación e tecnificación de xogadores, técnicos e árbitros.

SETEMBRO							OUTUBRO							NOVEMBRO							
L	M	M	X	V	S	D	L	M	M	X	V	S	D	L	M	M	X	V	S	D	
						1		1	2	3	4	5	6						1	2	3
2	3	4	5	6	7	8	7	8	9	10	11	12	13	4	5	6	7	8	9	10	
9	10	11	12	13	14	15	14	15	16	17	18	19	20	11	12	13	14	15	16	17	
16	17	18	19	20	21	22	21	22	23	24	25	26	27	18	19	20	21	22	23	24	
23	24	25	26	27	28	29	28	29	30	31				25	26	27	28	29	30		
30																					
DECEMBRO							XANEIRO							FEBREIRO							
L	M	M	X	V	S	D	L	M	M	X	V	S	D	L	M	M	X	V	S	D	
						1			1	2	3	4	5							1	2
2	3	4	5	6	7	8	6	7	8	9	10	11	12	3	4	5	6	7	8	9	
9	10	11	12	13	14	15	13	14	15	16	17	18	19	10	11	12	13	14	15	16	
16	17	18	19	20	21	22	20	21	22	23	24	25	26	17	18	19	20	21	22	23	
23	24	25	26	27	28	29	27	28	29	30	31			24	25	26	27	28	29		
30	31																				
MARZO							ABRIL							MAIO							
L	M	M	X	V	S	D	L	M	M	X	V	S	D	L	M	M	X	V	S	D	
						1			1	2	3	4	5						1	2	3
2	3	4	5	6	7	8	6	7	8	9	10	11	12	4	5	6	7	8	9	10	
9	10	11	12	13	14	15	13	14	15	16	17	18	19	11	12	13	14	15	16	17	
16	17	18	19	20	21	22	20	21	22	23	24	25	26	18	19	20	21	22	23	24	
23	24	25	26	27	28	29	27	28	29	30				25	26	27	28	29	30	31	
30	31																				
XUÑO																					
L	M	M	X	V	S	D															
1	2	3	4	5	6	7															
8	9	10	11	12	13	14															
15	16	17	18	19	20	21															
22	23	24	25	26	27	28															
29	30	31																			

 Adestramentos	 Curso Entrenadores	 Curso Arbitros
 Campeonato España Sub16	 Campeonato España Sub18	 Campeonato España Sub14
 Liga DHB	 Torneo Fin Temporada	

A estas actividades hai que engadirles as expedicións de participación nos distintos **Campionatos de España se Seleccións Autonómicas** o que implica o desprazamento de 18 xogadores ou xogadoras, 2 técnicos (seleccionador galego e adestrador axudante) un xefe de equipo e un asistente sanitario. Un total de 22 persoas durante 4 ou 5 días en cada un dos 6 viaxes posibles

¿Que medios se precisan?

Para o funcionamento do CeTeGa o máis relevante é a capacidade de concentrar os participantes (xogadores, adestradores e árbitros) de toda Galicia fundamentalmente na sede do centro en Ourense. Isto implica o desprazamento de un numero importante de persoas polo que os custes de estes desprazamentos son de vital relevancia nas necesidades de material e financiamento precisas.

Para manter esta actividade e necesario dotarse de material e capacidades suficientes, en liñas xerais o material que se precisa e o seguinte:

- Bolas de adestramento para 80 xogadores
- Camisetas e petos de adestramento, de dúas cores, para 80 xogadores
- Conos e material de balizamento vario
- Mascaras e proteccións para as actividades defensivas, en dous tamaños.
- Auga e bebidas de recuperación
- Roupa de traballo e abrigo para os 15 adestradores
- Pizarra técnica
- Proxector e pantalla para sesión de vídeo
- Material de botiquín e primeiros auxilios

Adicionalmente para a participacións nas competicións oficiais se precisa de:

- Equipamento de xogo para 100 xogadores
 - 2 camisetas de xogo numeradas cada xogo do 1 o 18
 - 2 pantalóns curtos ou faldras de xogo numeradas cada xogo do 1 o 18
 - Polo de paseo
 - Chándal
 - Prenda de abrigo
 - Bolsa de material
- Equipamento para 15 adestradores
 - 2 Polos de paseo
 - Chándal
 - Prenda de abrigo

Obviamente os desprazamentos as competicións supón o impacto mais elevado no presuposto do CeTeGa e da FGH.

Oficializando a súa posta en marcha os efectos indicados, asinan o Presidente e o Secretario-Tesoureiro da Comisión Xestora da Federación Galega de Hockei, en Ourense en outubro de 2019.